



MALADIES VECTORIELLES : COMPRENDRE ET AGIR



NOS CONSEILS PRATIQUES DE PRÉVENTION

QU'EST-CE QU'UNE MALADIE VECTORIELLE ?

Les maladies vectorielles sont des maladies infectieuses transmises par des vecteurs, principalement des insectes et des acariens hématophages¹. La transmission active du virus ou de la bactérie s'effectue alors par voie sanguine d'une espèce à une autre. Il peut s'agir d'une piqûre (ex. moustique-tigre) ou d'une morsure (ex. tique).

En France, les moustiques-tigres et les tiques sont les principaux insectes vecteurs de nuisance et de maladies. Le réchauffement climatique, qui bouleverse les cycles des saisons, nous expose à une prolifération plus tardive (après novembre) et plus précoce (avant mai) de ces insectes. Bien que rares, les contaminations peuvent avoir de lourdes conséquences sur notre santé.



LE MOUSTIQUE-TIGRE

LE CHIKUNGUNYA

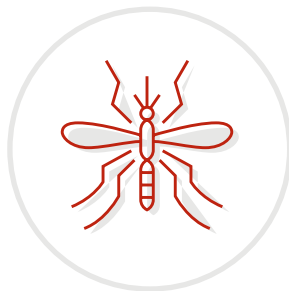
LA DENGUE

Maladie virale transmise par des moustiques du genre Aedes.

Les symptômes les plus fréquents sont une fièvre et des douleurs articulaires. Les complications peuvent être sévères. Depuis juillet 2024, 83 cas autochtones de dengue se seraient développés au sein de 11 foyers en métropole.¹ Il existe 4 souches distinctes du virus : une personne infectée par une souche de la dengue acquiert une immunité à celle-ci mais peut être de nouveau infectée par une autre souche.

Maladie virale transmise par des moustiques du genre Aedes.

Les symptômes les plus fréquents sont une fièvre et des douleurs articulaires. En 2024, une vingtaine de cas importés de chikungunya ont été signalés en France métropolitaine. Depuis le 23 août 2024, plusieurs centaines de cas de chikungunya ont été recensés sur l'île de la Réunion¹.



LA TIQUE

LA MALADIE DE LYME

Maladie infectieuse bactérienne transmise par une tique de type Ixodes.

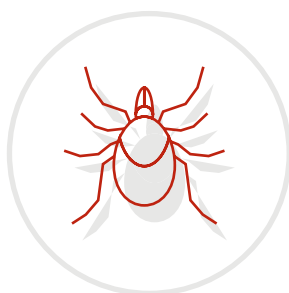
Les symptômes (liste non exhaustive) :

- plaque rouge et ronde de plus de 5 cm ;
- fièvre ;
- paralysie faciale ;
- douleur avec sensation de fourmillements dans un membre ;
- gonflement d'une articulation, etc.

ENCÉPHALITE À TIQUE

Maladie infectieuse beaucoup moins connue, toujours transmise par une tique infectée.

Bien que très rare (31 cas déclarés en 2023 en France)¹, cette maladie peut engendrer des atteintes neurologiques ou cérébrales.



PRÉVENIR LES PIQÛRES DE MOUSTIQUES

ADOPTER LES BONS GESTES POUR ÉVITER DE VOUS FAIRE PIQUER

- Se couvrir : porter des vêtements amples et clairs, des chaussettes montantes.
- Utiliser un répulsif ou un insecticide spécifique pour la peau et les vêtements.
- Poser des moustiquaires.
- Lutter contre la multiplication des moustiques. Éliminer les eaux stagnantes (vider coupelles, petits récipients, gouttières et arrosoirs) pour empêcher les moustiques de se reproduire.



EN CAS DE PIQÛRE



Les piqûres de moustiques sont très fréquentes et la probabilité de développer une maladie vectorielle est faible. Toutefois, si vous observez un ou plusieurs symptômes quelques jours après une piqûre, rapprochez-vous rapidement de votre médecin traitant.

➤ Dans certains pays à risque, il est fortement recommandé de se faire vacciner.

➤ Si vous êtes enceinte :

- respectez bien les mesures de protection ;
- consultez en cas de symptômes ;
- assurez-vous du bon suivi de votre grossesse.



PRÉVENIR LES MORSURES DE TIQUES

ADOPTER LES BONS GESTES POUR ÉVITER DE VOUS FAIRE MORDRE

Avant de sortir :

- se couvrir. Portez des vêtements couvrants, amples et clairs. Rentrer le haut dans le pantalon et le bas du pantalon dans les chaussettes ;
- utiliser un répulsif ou un insecticide efficace² contre les tiques pour la peau et les vêtements.

Pendant la sortie :

- rester au centre des chemins, loin des arbustes ;
- en forêt (ou dans votre jardin), éviter les broussailles, les fougères et les herbes hautes.

À votre retour :

- examiner attentivement l'ensemble du corps, particulièrement les zones chaudes, humides et où la peau est plus fine (haut des cuisses, plis du genou et du coude, derrière les oreilles, nombril, aine, etc.) ;
- si vous avez un chien, inspecter son pelage pour qu'il ne ramène pas de tiques chez vous ;
- prendre une douche, laver vos vêtements ;
- répéter l'opération le lendemain afin de localiser une tique qui se serait gorgée de sang pendant la nuit.

EN CAS DE MORSURE, NE PANIQUEZ PAS ! VOICI LES ÉTAPES À SUIVRE

- **Étape 1** : retirer la tique à l'aide d'un tire-tique. Il faut extraire la totalité de la tique en la dévissant.
- **Étape 2** : désinfecter la plaie avec un antiseptique.
- **Étape 3** : chercher s'il y a d'autres tiques sur le corps et les vêtements.
- **Étape 4** : important : jeter la tique, sans l'écraser. Cela augmente le risque de transmission de la bactérie.
- **Étape 5** : surveiller l'évolution d'éventuels symptômes et le point de morsure pendant au moins 1 mois. En cas de symptômes, contacter sans tarder un médecin (traitement antibiotique pendant 8 jours).

Nos conseils pour protéger votre animal des tiques :

- garder l'herbe courte dans votre jardin ;
- inspecter attentivement le pelage après chaque promenade à risque (forêt, herbes hautes, etc.) ;
- protéger votre animal avec un antiparasitaire externe ou un traitement préventif contre les tiques (collier, pipette ou comprimé).

¹ Source : Santé publique France.

² Produit contenant du DEET (efficacité avérée et disponible en France).



Informations non contractuelles données à titre purement indicatif dans un but pédagogique et préventif.

Generali ne saurait être tenue responsable d'un préjudice d'aucune nature lié aux informations fournies.

Generali Iard, Société anonyme au capital de 94 630 300 euros. Entreprise régie par le Code des assurances 552 062 663 RCS Paris. N° d'identifiant unique ADEME ADEME FR232327_01NBYI.

Siège social : 2 rue Pillet-Will - 75009 Paris. Société appartenant au Groupe Generali immatriculé sur le registre italien des groupes d'assurances sous le numéro 026.