

*Le climat change et avec lui, notre rapport au risque.
Ce que l'on pensait exceptionnel devient peu à peu la norme :
vagues de chaleur, inondations, tempêtes, sécheresses...
Ces événements ont un impact réel sur nos vies, nos biens,
nos territoires.*

*Face aux aléas qui se répètent, l'information et l'anticipation
sont vos meilleures alliées. En comprenant mieux les risques,
vous pouvez adopter les bons réflexes, au bon moment,
et sécuriser ce qui compte vraiment.*

*Chez Generali, nous sommes convaincus que l'assurance
ne commence pas après le sinistre, mais bien avant.
C'est pourquoi nous vous proposons, au-delà
de nos assurances, des solutions concrètes comme
MyPredict, mais aussi des conseils et actions de prévention
pour vous aider à faire face durablement aux effets
du changement climatique.*

*Pour qu'ensemble, la culture du bon réflexe gagne
du terrain, pour prévenir aujourd'hui et sécuriser l'important
de demain.*

service météo de generali

Informations non contractuelles à caractère publicitaire.

Les informations ci-dessus vous sont données à titre purement indicatif, dans un but pédagogique et préventif. Generali ne saurait être tenue responsable d'un quelconque préjudice lié aux informations fournies.

Les garanties peuvent donner lieu à exclusions, limitations et franchises.

Pour connaître le détail, l'étendue et les conditions de garantie du contrat, reportez-vous à la documentation précontractuelle et contractuelle de l'assureur.

La couverture du risque ou la fourniture de certaines garanties sont soumises aux règles d'acceptation de l'assureur



**CHANGEMENT CLIMATIQUE :
ASSUREZ AUJOURD'HUI
CE QUI COMPTERA DEMAIN !**





POURQUOI CE GUIDE ?

**Une crue centennale, un été plus chaud que jamais, une tempête hors normes, etc.
À chaque fois, on se dit que c'est exceptionnel... et pourtant, cela recommence, et de plus en plus souvent.**

La raison ?

Le changement climatique. Loin d'être une hypothèse lointaine, il devient aujourd'hui une réalité qui bouleverse nos saisons et qui amplifie les risques naturels. Inondations, sécheresses, canicules, tempêtes : ces événements ne sont plus rares ni imprévisibles.

Chez Generali, nous constatons déjà les conséquences. Chaque année, nos équipes accompagnent des milliers de sinistrés touchés par des aléas climatiques. Et force est de constater que ces situations se reproduisent, parfois s'intensifient.

En tant qu'assureur, notre rôle ne se limite pas à indemniser après coup. Il est aussi, et peut-être surtout, de vous aider à anticiper ces risques.

C'est dans cet esprit que ce guide a été conçu : non pas pour être alarmiste, mais pour vous informer, vous préparer et vous aider à mieux réagir face aux risques.

Parce qu'un geste simple, une bonne habitude adoptée à temps, une alerte bien comprise peuvent faire toute la différence le jour J.

Et parce que la prévention climatique deviendra, demain, une condition incontournable de l'assurabilité.



COMPRENDRE LES RISQUES CLIMATIQUES EN FRANCE



INONDATION

📍 Nord, Sud-Est, Occitanie

1 Français sur 4

vit dans une commune exposée au risque d'inondation.

source



TEMPÊTE/VENTS VIOLENTS

📍 Littoraux Atlantique & Manche

80 km/h

est le seuil à partir duquel un vent est considéré comme violent.



ORAGE ET Foudre

📍 Sud-Ouest, Massif Central

453 000 impacts

de foudre détectés au sol en moyenne par an en France métropolitaine depuis 2020.

source



VAGUE DE FROID

📍 Nord et Est

-10 °C à -15 °C

sur un large quart nord-est très tardivement (27 et 28 février en 2018)

source



AVALANCHE

📍 Alpes, Pyrénées

30 décès par an

par an en moyenne.

source



CANICULE

📍 Partout, surtout grandes villes

+20 % du territoire

a connu au moins une nuit tropicale en 2025.

source



FEUX DE FORÊT

📍 Aude

1 800 feux de forêt

ont ravagé près de 20 000 hectares en 2025.

source



SÉISME

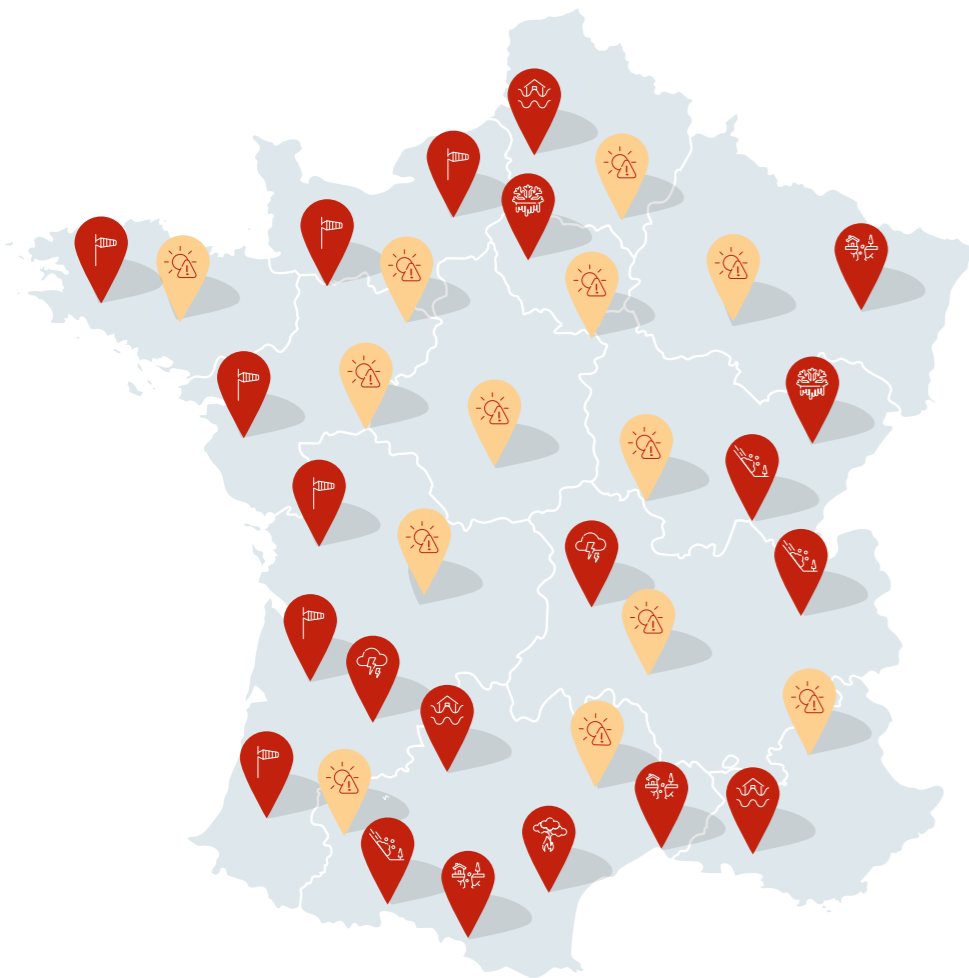
📍 Sud-Est, Pyrénées, Alsace

Environ 1 500 séismes

par an en moyenne.

source

Une vue d'ensemble des aléas majeurs, leur fréquence et leurs impacts sur le territoire.



+ 400 000

sinistres indemnisés chaque année

liés à un événement climatique ou naturel (surtout sécheresse, inondation et tempête).

6 MD€

chaque année

C'est le coût estimé des catastrophes naturelles d'ici 2050 (environ 3,2 milliards d'euros/an aujourd'hui).

source

environ 97 %

des communes françaises

ont déjà été touchées au moins une fois par un événement ayant entraîné une reconnaissance de catastrophe naturelle (inondation, sécheresse, mouvement de terrain, etc.) entre 1982 et aujourd'hui.

source

Le service Generali Prévention Météo* (GPM), un service gratuit d'alerte météorologique personnalisée dans votre poche !

Avec Generali Prévention Météo (GPM), qui utilise la technologie MyPredict, développée par Météo-France, Airbus et BRL en 2006, notre équipe d'experts vous aide à être mieux informé en temps réel des événements climatiques susceptibles d'affecter votre zone géographique.

En 2024, **+2,7 millions de SMS d'alerte** ont été envoyés via GPM.

Ce service vous permet :

- de recevoir directement sur votre smartphone des **SMS d'alerte géolocalisée en cas de risque** (inondation, orage, canicule, etc.) ;
- de bénéficier de conseils pratiques pour adopter les bons comportements selon les aléas.

Pour activer le service, pensez à renseigner ou mettre à jour votre numéro de téléphone mobile dans votre espace client ou auprès de votre conseiller Generali !

* Service gratuit d'alerte météorologique réservé aux clients Generali et inclus dans certains contrats (habitation, plaisance, automobile...).

SOMMAIRE INTERACTIF

ALÉA #1

CANICULE :

AGIR POUR SE PRÉSERVER DE LA CHALEUR

ALÉA #2

INONDATION :

PRÉVENIR, RÉAGIR, RECONSTRUIRE

ALÉA #3

TEMPÊTE ET VENT VIOLENT :

ANTICIPER ET RESTER VIGILANT

ALÉA #4

ORAGE :

SE PRÉPARER AVANT QUE LE TONNERRE NE GRONDE

ALÉA #5

SÉCHERESSE :

PRÉVENIR LES FISSURES ET RENFORCER LES BÂTIMENTS

ALÉA #5BIS

INCENDIES :

ÉVITER LES DÉPARTS DE FEU ET SÉCURISER SON ENVIRONNEMENT

ALÉA #6

GRAND FROID :

RÉSISTEZ AU FROID, CHEZ VOUS COMME DEHORS

ALÉA #7

NEIGE ET VERGLAS :

CIRCULER EN SÉCURITÉ PAR GRANDS FROIDS

ALÉA #8

RISQUES SPÉCIFIQUES :

PLUS RARES MAIS PAS MOINS DANGEREUX

AU SOMMAIRE

ALÉA #1

CANICULE :

AGIR POUR SE PRÉSERVER DE LA CHALEUR



La canicule :
une vague de chaleur qui s'installe plusieurs jours d'affilée, avec des nuits qui ne rafraîchissent plus.



Températures très élevées (qui ne descendent plus sous les 20 à 25 °C la nuit)



Pendant au moins 3 jours consécutifs.



Des seuils variables selon les régions.

Des épisodes qui se multiplient et se rapprochent

Historique ▶

Répétée ▶

Précoce ▶

Tardive ▶

Multiplication des épisodes

2003

Environ 6500 décès en France imputables aux épisodes de canicule.

2019

Vague courte mais intense.

2022

Dès juin, des records de chaleur battus.

2023

Des chaleurs au-delà des normes jusqu'à fin août.

2024

Le 8^e été le plus chaud depuis 1900.

Êtes-vous à risque ?

Pour savoir si vous êtes plutôt exposé aux risques liés aux vagues de chaleur, faites cet autoquiz express !

Vous avez plus de 65 ans, êtes enceinte ou souffrez d'une maladie chronique ?

Vous vivez en étage élevé ou dans un logement mal isolé ?

Vous n'avez pas de climatisation ou d'accès facile à un lieu climatisé ?

Vous êtes souvent seul, ou vous avez du mal à vous déplacer ?



2 oui ou plus ?

Surveillez les signes d'un coup de chaleur !



Votre visage est rouge et chaud.



Vous transpirez abondamment, puis cela cesse.



Vous avez des vertiges, des nausées, tenez des propos incohérents.



Vous éprouvez une fatigue extrême, une somnolence, perdez connaissance.



Vous avez des comportements anormaux ou vous êtes confus.

En cas d'urgence, appelez :

Canicule Info Service : **0800 06 66 66** (appel gratuit)

Urgences médicales : **15**

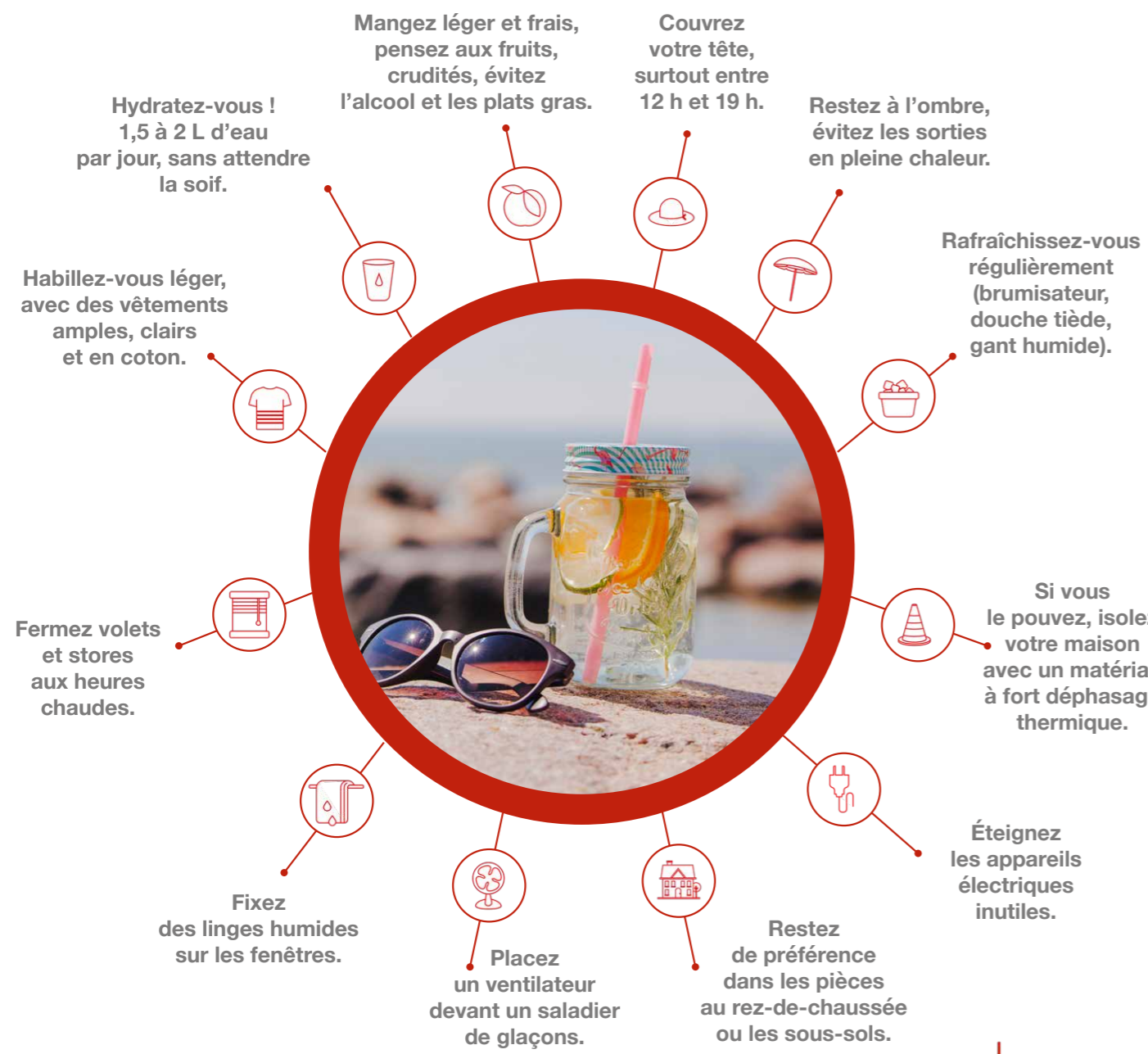
Pompiers : **18**

Numéro d'urgence européen : **112**



Pensez à enregistrer ces numéros dans votre téléphone !

Les bons gestes pour vous préserver de la chaleur



Repérez les endroits frais à proximité

- Bibliothèque municipale.
- Centre commercial.
- Mairie ou maison de quartier.
- Cinéma.

Vérifiez les horaires d'ouverture et prévoyez un itinéraire ombragé, même si cela vous fait faire un petit détour.



ALÉA #2 INONDATION : PRÉVENIR, RÉAGIR, RECONSTRUIRE

Une pluie battante qui ne s'arrête plus, un cours d'eau qui déborde, un réseau saturé...

Et soudain, l'eau s'invite là où elle ne devrait pas. L'inondation fait partie des risques naturels les plus fréquents en France, et ses effets peuvent être dévastateurs, pour les logements comme pour les personnes.

Face à ce risque, prévenir, c'est déjà agir.

C'est pourquoi **Generali** vous accompagne avec des **mesures de prévention concrètes**, adaptées à votre situation, pour **réduire les impacts d'une inondation** et faciliter le retour à la normale.



Bon à savoir

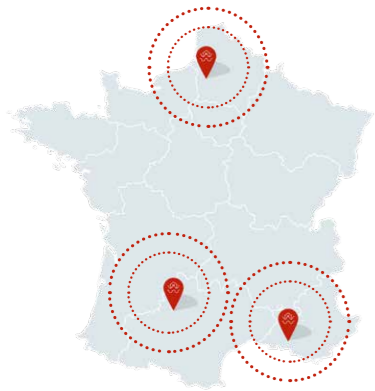
Vous pouvez être éligible à une subvention de l'État pour financer certains travaux de protection.


De plus, certaines communes proposent des diagnostics gratuits et des aides locales.



Êtes-vous concerné ?


Et si vous faisiez le point sur votre exposition au risque



 Consultez le PLU (Plan Local d'Urbanisme) de votre commune : il indique les zones inondables.

 Contactez le service Urbanisme de votre mairie.

 Rendez-vous sur : www.georisques.gouv.fr pour visualiser votre exposition aux inondations.

 Lisez l'état des risques naturels fourni lors de l'achat ou location d'un logement.

Inondation : les risques ?



Pour les personnes

- > Isolement, évacuation difficile.
- > Électrocution ou blessures dans l'eau.
- > Hypothermie, stress intense.



Pour les biens

- > Coupures d'électricité.
- > Perte de mobilier, appareils, archives.
- > Dégradations durables à la structure du logement.

Inondation marine : attention à la submersion !

Le risque survient souvent lors de grandes marées combinées à des vents violents. Attention, l'eau salée peut monter très vite et s'infiltrer loin dans les terres.



Certaines communes ont des plans d'évacuation littorale : renseignez-vous ! Consultez le PPRL (Plan de Prévention du Risque Littoral) auprès de votre mairie.

3 phases en cas d'inondation?



AVANT

Anticipez le risque.

Vérifiez votre assurance habitation.

Préparez un kit d'urgence (papiers importants, lampe, radio, médicaments).

Rangez les objets précieux en hauteur.

Listez vos biens (photos, factures) et numérisez vos documents importants.

Apprenez à couper l'électricité, l'eau et le gaz rapidement.

PENDANT

Ayez les bons réflexes quand l'eau monte.

- 1 > **Suivez les alertes** météo et instructions des autorités.
 - > **Mettez-vous à l'abri.**
 - Bouchez les ouvertures basses (portes, aérations) avec du linge ou des sacs de sable.
- 2 >
 - Coupez le courant si c'est possible en toute sécurité.
 - Montez si vous ne pouvez pas sortir.
- 3 > **Prévenez vos proches**, évitez les déplacements.
 - Prévenez les secours en cas de besoin.

APRÈS

Agissez après l'inondation.

- > Attendez l'autorisation d'accès des secours.
- > Photographiez les dégâts sous tous les angles.
- > Contactez votre assureur dans les 5 jours.
- > Nettoyez, aérez, jetez ce qui est irrécupérable.
- > Parlez de votre vécu, faites-vous accompagner psychologiquement si besoin.
- > Réalisez un bilan pour renforcer votre logement à l'avenir.
- > Mettez en place un plan d'action.

ALÉA #3

TEMPÊTE ET VENT VIOLENT :

ANTICIPER ET RESTER VIGILANT



80 Km/h en rafales

C'est la vitesse à partir de laquelle un vent est considéré comme violent, surtout en milieu urbain ou boisé.

En zone exposée (bord de mer, montagne), les effets peuvent être démultipliés : toitures arrachées, arbres déracinés, objets projetés, voire coupures de courant ou accidents corporels.

Un quartier en tempête

Les bons gestes

AVANT

Jardin/terrasse

- > Rangez ou attachez les meubles, pots de fleurs, parasols, outils.

Toiture

- > Vérifiez les tuiles, les gouttières, les fixations des volets.

Arbres

- > Élaguez les branches mortes ou trop proches.

Véhicule

- > Stationnez votre véhicule loin des arbres et des fils électriques.

Intérieur

- > Prévoyez un kit d'urgence : lampe torche, radio à piles, bougies, eau potable.

PENDANT

Intérieur

- > Ne sortez pas sauf si vous y êtes obligé.

Piétons

- > Mettez-vous à l'abri et ne prenez votre voiture qu'en cas d'urgence.

École

- > Laissez vos enfants à l'école pendant la tempête, ils seront pris en charge par le corps enseignant.

Sur la route

- > Ralentissez, ne doublez pas, évitez les ponts ou forêts.

En bord de mer

- > Évitez les digues, plages, sentiers côtiers.

Après la tempête : la vigilance continue !

Même si les vents sont tombés, le danger persiste. Restez donc sur vos gardes ! Avant de sortir, faites un tour visuel de votre extérieur depuis l'intérieur. En cas de doute : appelez les services municipaux ou les pompiers.

Extérieur

- > Chutes de tuiles ou éléments de toiture. Murs ou clôtures instables.
- > Branches fragilisées.
- > Câbles électriques tombés ou décrochés.

Intérieur

- > Objets déplacés prêts à tomber.



Suivez les bulletins météo officiels

Mis à jour plusieurs fois par jour, les bulletins Météo-France vous informe en continu.

Rendez-vous sur :

<https://vigilance.meteofrance.fr>

Pensez aussi à vous inscrire aux alertes email de votre commune si elles sont mises en place.

Et en cas de tempête tropicale ?

Les tempêtes tropicales sont des phénomènes plus violents encore, typiques des DOM-TOM et zones côtières d'outre-mer.

- 1 > Respectez les consignes du Plan ORSEC cyclones.
- 2 > Préparez des stocks d'eau, conserves, piles et médicaments.
- 3 > Suivez les bulletins météo Antilles-Guyane :

Météo France guadeloupe par Météo-France

Météo-France La Réunion



ALÉA #4 ORAGE : SE PRÉPARER AVANT QUE LE TONNERRE NE GRONDE



Le saviez-vous

Pour savoir combien d'orages frappent en moyenne votre commune chaque année, rendez-vous sur :

[GeoRisques.gouv.fr](https://www.geoportail.gouv.fr/risques)

Et vous, quel est votre degré de risque ?

Ma commune recommande-t-elle l'installation d'un paratonnerre ?

Ma maison est-elle équipée de matériel sensible ? (box, TV, ordinateurs, panneaux solaires, etc.)

Je suis proche d'une forêt ou d'un bâtiment avec une toiture métallique ?

J'ai des animaux à l'extérieur ?

Vous avez coché 2 cases ou plus ?

Vous êtes potentiellement vulnérable face aux orages.

250 000*

éclairs

C'est le nombre d'éclairs enregistrés en moyenne chaque année en France.

*Données issues des réseaux de détection de la foudre, notamment Météo-France et Météorage, qui enregistrent en moyenne 200 000 à 300 000 éclairs annuels sur le territoire.
www.meteofrance.com
www.meteorage.com

100**

personnes frappées par la foudre

Chaque année en France.

** Estimation moyenne fondée sur les données croisées de Santé publique France, SDIS, INSEE et Observatoire de la sécurité civile.

Quels risques ?



Pour les personnes

- > Brûlures graves, arrêt cardiaque en cas de foudroiement direct.



Pour les biens

- > Pannes électroniques irréversibles (TV, box, ordinateurs) et dégradations du réseau (prises fondues, antennes endommagées).



Pour les personnes

- > Effets indirects : chute, perte de connaissance, stress intense.



Pour les biens

- > Coupures d'électricité.
- > Risques d'incendie dans les combles ou tableaux électriques.



Une personne a été foudroyée ?

NE LA TOUCHEZ PAS directement : la décharge peut vous atteindre aussi. Appelez les secours immédiatement.

Urgences médicales : **15**

Pompiers : **18**

Numéro d'urgence européen : **112**

...
VOUS ÊTES DEHORS ?

Rentrez immédiatement.
Sinon, éloignez-vous des arbres et **accroupissez-vous au sol**, pieds serrés, sans vous coucher.

...
VOUS AVEZ DES ÉQUIPEMENTS ÉLECTRIQUES SENSIBLES ?

Débranchez tous les appareils : box, TV, ordinateurs, consoles...

...
VOTRE TÉLÉPHONE EST PRESQUE DÉCHARGÉ ?

Ne le branchez pas directement dans une prise.
Si possible, **prévoyez une batterie externe** à l'avance.

...
VOUS AVEZ DES ANIMAUX DEHORS ?

Rentrez vos animaux à l'abri dans une pièce calme.

QUE FERIEZ-VOUS EN CAS D'ORAGE SI...

...
VOUS DEVEZ PASSER UN APPEL URGENT ?

Évitez d'utiliser une ligne fixe. Utilisez plutôt un **mobile non branché.**

...
VOUS VOULEZ VOUS RAFRAÎCHIR ?

Évitez les douches ou d'ouvrir la fenêtre !
Mieux vaut **mouiller votre nuque** avec un gant ou vous éventer.

...
IL Y A UNE COUPURE D'ÉLECTRICITÉ ?

Attendez et vérifiez si la panne est générale.
Ne rallumez pas le disjoncteur immédiatement si la coupure est localisée à votre domicile.

...
VOTRE ENFANT A PEUR ?

Rassurez-le.
Expliquez-lui calmement le phénomène et proposez-lui un jeu calme à l'écart des fenêtres.



ALÉA #5 SÉCHERESSE : PRÉVENIR LES FISSURES ET RENFORCER LES BÂTIMENTS

Certains sols, riches en argiles, ont la particularité de changer de volume selon leur teneur en eau.
Lorsqu'ils se dessèchent, ils se rétractent et se durcissent ; lorsqu'ils retrouvent l'humidité, ils se dilatent et se ramollissent.

Ce phénomène naturel est appelé retrait-gonflement des argiles (RGA) et est amplifié par les sécheresses répétées et plus intenses liées au changement climatique.

Quels sont les risques pour votre maison ?



48 %

du territoire

ressort ainsi comme exposé au retrait-gonflement des argiles (RGA) à des niveaux moyens et forts.

source

À vous de jouer :

les bons réflexes face au retrait-gonflement des argiles

- 

Faire réaliser une étude géotechnique avant toute construction.

▶

Permet d'identifier la présence d'argiles gonflantes et de concevoir des fondations adaptées (obligatoire depuis la loi ELAN de 2018).
- 

Adapter la profondeur et la conception des fondations.

▶

Une base solide limite les effets de tassement différentiel lors des variations d'humidité du sol.
- 

Éloigner arbres, haies et végétaux d'au moins 10 mètres des murs.

▶

Leurs racines absorbent l'eau du sol et accentuent le dessèchement des argiles.
- 

Drainer les eaux pluviales loin de la maison et éviter les fuites.

▶

Des écoulements mal dirigés ou des fuites d'eau peuvent déstabiliser les fondations et aggraver les mouvements du sol.
- 

Aménager les abords de la maison avec des bordures ou ceintures imperméables.

▶

Ces dispositifs limitent les variations d'humidité au contact des murs et protègent le sol autour de la maison.
- 

Renforcer la structure du bâti si besoin (chaînage, reprise en sous-œuvre, injection de résine).

▶

Ces travaux stabilisent la maison et limitent les déformations structurelles dues au RGA.
- 

Surveiller régulièrement les façades, ouvertures et dallages.

▶

Repérer tôt l'apparition de fissures permet d'agir avant qu'elles ne s'aggravent.
- 

Reportez les travaux lourds en période de forte chaleur.

▶

Le sol est alors trop instable.
- 

Conserver des preuves (photos, devis, rapports d'experts).

▶

Utile pour votre dossier d'assurance en cas de sinistre reconnu au titre des catastrophes naturelles.

Bon à savoir



Les maisons individuelles sont les plus vulnérables car leurs fondations sont souvent superficielles. C'est la raison pour laquelle, **chez Generali**, nous accompagnons les particuliers face à ce risque croissant grâce à **nos fiches « Réduction de vulnérabilité »**, qui recensent les **gestes simples et travaux prioritaires** pour limiter les effets du RGA sur le bâti.

L'eau en période de sécheresse : 5 gestes concrets pour gérer autrement



ALÉA #5 BIS INCENDIES ÉVITER LES DÉPARTS DE FEU ET SÉCURISER SON ENVIRONNEMENT

9/10
feux sont d'origine humaine.

source

Incendies : quels sont les risques ?



Pour les personnes

- > Brûlures graves.
- > Intoxications par fumées.
- > Fuite précipitée sans évacuation préparée.
- > Stress et troubles post-traumatiques.



Pour les biens

- > Fissures, affaissement du sol.
- > Destruction totale ou partielle par le feu.
- > Coupures de courant, d'eau ou de gaz.
- > Menaces pour les animaux de compagnie et d'élevage.

ADOPTER LES BONS GESTES POUR ÉVITER LES DÉPARTS DE FEUX !



Évite
la propagation du feu
vers votre maison.



NE JETEZ PAS DE
MÉGOTS EN FORÊT
OU SUR UN SOL SEC.



Respectez
les interdictions
préfectorales
si décrétées.



Évitez l'effet loupe
avec le soleil pour
prévenir les départs
de feu spontanés.



PRÉVOYEZ UN PLAN
D'ÉVACUATION SI
VOUS ÊTES DANS UNE
ZONE À RISQUE.

Surtout si vous
avez des animaux :
beaucoup sont
paniqués
par les flammes.



Économisez l'eau
et évitez les zones
à fort risque.



ALÉA #6 GRAND FROID : RÉSISTEZ AU FROID, CHEZ VOUS COMME DEHORS

Quand il fait froid, vaut-il mieux un gros pull ou plusieurs couches fines ?
Mettez vos connaissances à l'épreuve...



1 Pour lutter contre le froid :

- A | Je porte un gros pull en laine
- B | Je cumule les couches fines

2 Les signes de l'hypothermie sont :

- A | Les lèvres bleues
- B | Les frissons
- C | L'engourdissement
- D | La confusion

3 À l'heure du repas, je privilégie :

- A | De l'eau en quantité
- B | Une soupe chaude
- C | Des un mélange de sucres lents et de protéines
- D | Un bon grog

4 Les enfants ressentent plus le froid que les adultes

- A | Vrai
- B | Faux

Réponses

- 1 > Portez plusieurs couches fines, pour emprisonner la chaleur.
- 2 > Les 4 !
- 3 > Contrairement aux idées reçues, l'alcool ne réchauffe pas ! Privilégiez des pâtes ou du riz, avec de la viande ou du poisson, voire une soupe nourrissante qui vous hydratera par la même occasion.
- 4 > Faux ! Soyez particulièrement vigilant, mettez-leur des gants, des chaussures étanches et de grosses chaussettes pour éviter le risque d'engelure. N'oubliez pas de leur couvrir la tête.

Le froid, un risque pour votre santé... et pour votre logement



Pour les personnes

- > Hypothermie (surtout chez les personnes âgées).
- > Gelures (extrémités, nez, oreilles).
- > Troubles cardiovasculaires aggravés par le froid.



Pour le bâti

- > Canalisations gelées ou éclatées..
- > Surconsommation d'énergie.
- > Inconfort thermique (zones froides dans la maison).



Connaissez-vous le test de la bougie ?



Rassurez-vous, il ne s'agit pas de spiritisme, mais d'un test malin !
Placez une bougie allumée près des encadrements de portes ou de fenêtres.
Si la flamme vacille... c'est qu'un courant d'air s'infiltré.
Astuce : un simple joint isolant ou boudin de porte peut faire gagner plusieurs degrés de confort.

En cas d'urgence, appelez :

Signalez toute personne vulnérable
ou en difficulté au **115**.

**Pensez à enregistrer ce numéro
dans votre téléphone !**



ALÉA #7 NEIGE ET VERGLAS : CIRCULER EN SÉCURITÉ PAR GRANDS FROIDS

Il a neigé cette nuit ? Votre pare-brise est gelé ?
Avant de sortir, posez-vous la bonne question :
suis-je vraiment prêt à prendre la route sereinement ?

La check-list à cocher avant de démarrer !

J'ai consulté l'état des routes sur V-Trafic.com pour éviter les routes fermées ou bloquées.

J'ai équipé ma voiture de pneus hiver, recommandé dès que la température chute en dessous de 7 °C .

J'ai des chaînes ou chaussettes dans le coffre (obligatoires sur certaines routes de montagne).

Mon réservoir est plein pour éviter la panne et rester bloqué dans le froid.

J'ai mon kit de survie (une couverture chaude, une bouteille d'eau, un chargeur de secours, des gants, une lampe de poche, des barres de céréales).

J'ai ma raclette à pare-brise dans le coffre pour le dégivrer rapidement.

Ma carte d'assurance et le numéro d'assistance sont à portée de main en cas d'accident ou d'immobilisation.

Mes autres indispensables :



Les bons réflexes sur la route... et à la maison !

Mieux vaut prévenir que subir, quelques gestes simples.

Avant de prendre le volant

- > Évitez les déplacements si vous n'êtes pas équipé ou si la situation est incertaine.
- > Dégivrez intégralement le pare-brise.
- > Adoptez une conduite souple : pas d'accélération brusques ni freinages secs.
- > Interdiction d'utiliser votre GPS ou téléphone en conduisant.
- > Restez attentif aux piétons, aux cyclistes et aux zones verglacées (passages piétons, entrées de rond-point, etc.).

À la maison

- > Fermez les volets pour limiter les pertes de chaleur.
- > Anticipez les coupures de courant en prévoyant bougies, batteries externes, radio à piles.
- > Vérifiez le bon état de votre chauffage (et ventilez bien).



Et votre toit dans tout ça ?

1. En cas de forte accumulation, la neige peut alourdir la structure, provoquer des infiltrations ou des chutes dangereuses. Pensez à le déneiger.
2. Dégagez également les gouttières. Attention ! Ne montez pas seul sur le toit !
3. En cas de doute : contactez un professionnel.



ALÉA #8 RISQUES SPÉCIFIQUES : PLUS RARES MAIS PAS MOINS DANGEREUX

Risque d'avalanche



En montagne, après une chute de neige importante ou un redoux soudain.



- Écoutez le bulletin avalanche Météo France avant de partir.
- Évitez les zones signalées à risque (même si des traces sont visibles !).
- Ne vous engagez jamais seul en hors-piste.
- Partez toujours équipé (DVA (DéTECTeur de VICTIME d'Avalanche), pelle, sonde).
- Avertissez toujours un proche de votre itinéraire.

Risque de Cyclone ou tornade



En zone tropicale (DOM-TOM) ou lors de phénomènes locaux violents.



- Suivez les alertes météo et se mettre à l'abri dès l'alerte orange.
- Fermez toutes les portes et fenêtres de votre maison, calfeutrer si besoin.
- Réfugiez-vous dans une pièce centrale sans fenêtres (type salle de bain, couloir).
- Ne restez pas sous une véranda, ni dans un véhicule.
- Préparez un sac d'évacuation si vous êtes en zone à évacuer.

Risque de tremblements de terre



Dans certaines zones sismiques (Pyrénées, Alpes, Antilles...).



- Baissez-vous, couvrez-vous, agrippez-vous (sous une table solide ou un encadrement de porte).
- Ne courez pas vers l'extérieur.
- Éloignez-vous des fenêtres, miroirs, objets suspendus.
- Coupez l'électricité et le gaz après la secousse si possible.
- Renseignez-vous via les canaux officiels (radio, autorités) pour éviter les fausses informations.

Test express

Votre maison est-elle prête ?

Votre maison garde-t-elle bien la chaleur l'hiver et reste-t-elle fraîche l'été ?

OUI NON

Avez-vous vérifié l'état de l'isolation (combles, murs, fenêtres) ?

OUI NON

Des volets, stores ou rideaux épais protègent-ils vos fenêtres du soleil ou du froid ?

OUI NON

Aérez-vous votre logement régulièrement sans couper totalement la ventilation ?

OUI NON

Votre système de chauffage est-il entretenu régulièrement ?

OUI NON

Savez-vous comment couper l'eau, le gaz ou l'électricité en cas d'urgence ?

OUI NON

Vos documents essentiels sont-ils numérisés ou rangés dans un endroit accessible ?

OUI NON

Avez-vous des équipements de sécurité de base (extincteur, détecteur de fumée, lampe) ?

OUI NON

Êtes-vous inscrit aux alertes météo officielles ?

OUI NON

8 à 9 réponses OUI
Vous êtes déjà bien préparé.
Bravo !

5 à 7 réponses OUI
Vous êtes sur la bonne voie.
Quelques améliorations peuvent renforcer votre sécurité.

Moins de 5 OUI
Passez à l'action et consultez nos conseils dans chaque section du guide.

Le DPE & l'audit énergétique : rendez votre logement plus confortable... toute l'année !

En améliorant votre étiquette énergie (de F vers B ou C par exemple), vous gagnez en confort thermique, en valeur patrimoniale et vous réduisez votre facture d'énergie !

Pour en savoir plus

Informez-vous auprès de :

france-renov.gouv.fr de votre mairie ou agence locale de l'énergie.

Le DPE (Diagnostic de performance énergétique)

Il vous donne une idée précise des performances de votre logement. Il est obligatoire lors d'une vente ou location.

L'audit énergétique

Il est recommandé pour savoir quels travaux seraient les plus efficaces (isolation, chauffage, ventilation...).

Il est obligatoire lors de la vente d'une habitation individuelle et les immeubles entiers détenus en monopropriété DPE E, F ou G.

Rebondir après un sinistre

Les étapes clés pour se relever

Un sinistre habitation, c'est un événement soudain, imprévu, involontaire, qui cause des dommages à votre logement ou à vos biens.

C'est aussi une situation encadrée par votre contrat d'assurance habitation, qui déclenche une procédure d'indemnisation.

Étape 1

Préserver et sécuriser



Dégât des eaux, inondation

Épongez, ventilez, déplacez les objets sensibles.



Incendie

Sécurisez les lieux, protégez-les contre la pluie ou les vols, sauvegardez les objets de valeur, demandez un relogement si besoin..



Tempête, grêle, neige

Faites bâcher la toiture, ventilez, coupez le courant si besoin, éloignez les biens pouvant être endommagés.

Dans tous les cas :

- > prenez des photos datées ;
- > conservez les éléments endommagés ou remplacés ;
- > demandez systématiquement un bon d'intervention.

Étape 2 Déclarer le sinistre



Délai indiqué dans votre contrat d'assurance.



Comment déclarer ?
Depuis l'application Mon Generali – Assurance.
Depuis votre espace client en ligne.
Par téléphone via votre conseiller habituel.



Gagnez du temps !
Avec Generali, vous pouvez téléverser vos justificatifs et recevoir des solutions adaptées (relogement, réparation, devis validé...).

Étape 3 Suivre votre dossier



À chaque étape, Generali vous informe du traitement de votre dossier via :

- des notifications dans l'espace client ;
- des alertes SMS ou email.

Le + Generali :
des outils et services pour vous aider à mieux rebondir



Avec Generali Prévention Météo (GPM), qui utilise la technologie MyPredict, développée par Météo-France, Airbus et BRL en 2006, notre équipe d'experts vous aide à être mieux informé en

Ensemble Face aux Risques
> Diagnostiquez gratuitement votre exposition aux aléas climatiques, suivez les conseils préventifs adaptés à votre zone

Bon à savoir

Si un expert est mandaté, soyez présent au rendez-vous et préparez :

- > les photos de preuve ;
- > les factures des biens endommagés ;
- > des témoignages ;
- > des documents justificatifs (plaintes, devis...) ;
- > autres :



La boîte à outil pratique

En cas d'urgence ou pour anticiper les risques, mieux vaut avoir les bons numéros sous la main. Retrouvez ici les coordonnées, sites et services qui peuvent vous accompagner avant, pendant et après un aléa climatique ou un sinistre !



En cas d'urgence, appelez :

- Incendie, inondation, secours immédiat > Pompiers : **18**
- Malaise, blessure grave > SAMU : **15**
- Toute urgence (UE) > Numéro d'urgence européen **112**
- Vol, cambriolage, danger > Police/Gendarmerie : **17**
- Canicule Info Service > **0800 06 66 66** (appel gratuit)

Pensez à enregistrer ces numéros dans votre téléphone !

Pour déclarer un sinistre habitation ou auto. avec Generali



Téléchargez l'application.
Mon Generali – Assurance



Suivi dossier
+ alertes
+ documents.

Mon espace client Generali



Application mobile
Generali
Scannez ce qr code



Contactez votre conseiller.
Par téléphone ou via votre espace personnel.

En cas de besoin
d'accompagnement.

Pour anticiper les événements météo et routiers



Suivre les alertes météo officielles.
Alerte par couleur selon votre département.

vigilance.meteofrance.fr



Connaître l'état des routes en temps réel.
Routes fermées, verglas, embouteillages.

V-Trafic.com



Vérifier les restrictions d'eau locales.
Info sur sécheresse, arrosage, restrictions.

vigieau.gouv.fr



Bulletin avalanche.
Pour les pratiquants en zone alpine.

meteofrance.com

Pour renforcer votre logement face aux risques



Rénovation énergétique, aides.
Simulations, conseils, financement.

france-renov.gouv.fr



Generali – Ensemble Face aux Risques.
Diagnostic gratuit par adresse, score de vulnérabilité.

[ensemble face aux risques](http://ensemblefaceauxrisques)



Diagnostiquer l'état énergétique (DPE).
Par un diagnostiqueur certifié.
Obligatoire pour toute vente/location.